

Monialainen innovaatioprojekti

## **TILOJEN MUUNNELTAVUUS KAMPUKSEN TILOISSA**

*Erilaisten käyttäjäryhmien huomioiminen puku- ja pesutiloissa*

Artikkeli

Rakennusarkkitehtiotiskelijat:

Sorja Kouvalainen

Arina Tretiakova

## Myllypuron kampuksen puku- ja pesutilojen kehitystyö innovaatioprojektin keskiössä



*Rakennusarkkitehtiopiskelijat Sorja Kouvalainen ja Arina Tretiakova tutkivat innovaatioprojektissaan opiskelijoiden puku- ja pesutilojen muunneltavuutta ja kehittivät konseptia hybridimallisesta puku- ja pesutilasarjasta, jossa osa opiskelijoiden pukeutumistiloista muutettaisiin binäärineutraaleiksi tiloiksi. Monialainen innovaatioprojekti tehtiin sisäisessä yhteistyössä Metropolia Ammattikorkeakoulun eri tahojen kanssa. Metropolia Ammattikorkeakoulun Myllypuron kampuksen toimitilapalvelu sai projektin tuloksena konseptikokonaisuuden, joka käsitti aihealueen tutkimusraportin, skenaariot tilasuunnitelmista sekä ohjeet binäärineutraalien puku- ja pesutilojen integroimiseen osaksi kampuksen muita tiloja.*

Monialainen innovaatioprojekti on Metropolia Ammattikorkeakoulun rakennusarkkitehtuurin tutkinto-ohjelmaan kuuluva kurssi, joka suoritetaan kolmannen vuosikursin kevätlukukaudella. Monialaisen innovaatioprojektin tavoitteena on kehittää opiskelijoiden ongelmanratkaisu- ja innovointitaitoja, kokonaisvaltaista ajattelua, projektimuotoista työskentelyä, viestintätaitoja sekä yhteistyökykyä eri toimijoiden kanssa. Projekti toteutetaan kahden hengen ryhmissä, ja projektin tilaajan sekä aiheen opiskelijat hankkivat omatoimisesti. Projektin kulkua ohjautetaan sekä asiakasyrityksellä että koulun vastaavalla ohjaajalla.

Keväälle 2026 sijoittuvan innovaatioprojektin tilaajana toimi **Metropolia Ammattikorkeakoulun Myllypuron kampuksen toimitilapalvelu**. Asiakasyritystä edusti toimitilapalveluiden palveluvastaava **Pia Monthan**. Asiantuntijaryhmänä toimivat rakennusarkkitehtiopiskelijat sekä artikkelin kirjoittajat **Sorja Kouvalainen** ja **Arina Tretiakova**. Ohjaavana opettajana toimi Metropolia Ammattikorkeakoulun lehtori **Sanni Sipilä**. Projektin nimeksi annettiin **Tilojen muunneltavuus kampuksen tiloissa - erilaisten käyttäjäryhmien huomioiminen puku- ja pesutiloissa**.

## PROJEKTITYÖN TAUSTA JA AJANKOHTAISUUS

Projekti sai alkunsa tarpeesta kehittää kampuksella sijaitsevia opiskelijoiden puku- ja pesutiloja ja vastaamaan erilaisten käyttäjien tarpeisiin. Puku- ja pesuhuoneiden konventiot, tyypilliset suunnitteluratkaisut sekä binäärinen jako ovat rajanneet ulkopuolelleen käyttäjiä, joita tilat eivät nykyisellään ole palvelleet. Puku- ja pesutilojen toimintakulttuuri on pysynyt samankaltaisena pitkään varsinkin Suomessa, eikä vaihtoehtoisia suunnitteluratkaisuja ole kehitetty vielä kovin pitkälle. Valmiita ratkaisuja olemassa olevien puku- ja pesutilojen binäärineutraaleihin tilamuutoksiin ei ole riittävästi.

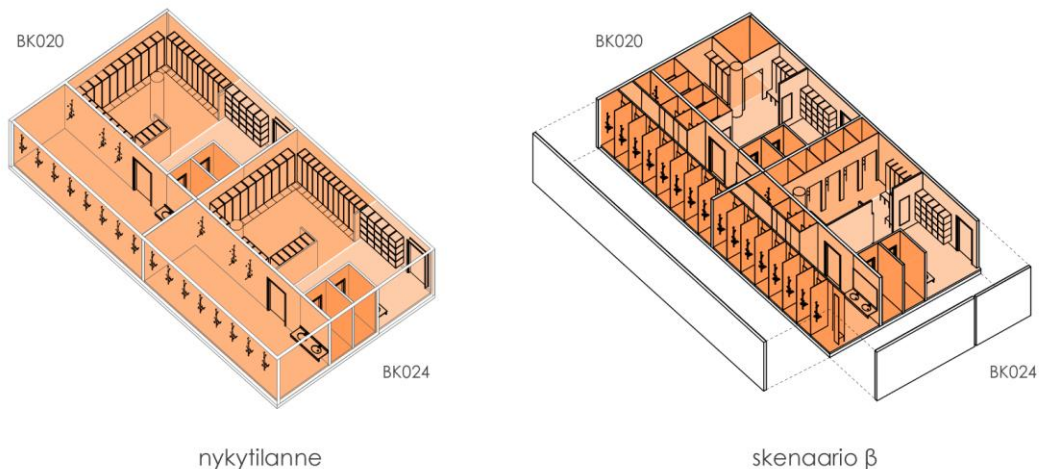
Erityisesti tilojen sukupuolittuneisuus on luonut haasteita nykypäivänä tilojen käytölle. Tarve binäärineutraaleista puku- ja pesutiloista nousi esiin ammattikorkeakoulun opiskelijoiden taholta. Projektin aihe rajattiin koskemaan kampuksen kellarikerroksessa sijaitsevien opiskelijoiden puku- ja pesutiloja. Aiheen tarkempi rajaus käsitti puku- ja pesutilojen binäärineutraalin vaihtoehdon integroimisen osaksi kampuksen muita tiloja. Tilojen muunneltavuus kustannustehokkailla ja kevytrakenteisilla puku- ja pesukoppiratkaisuilla loi raamit tilojen suunnittelulle sekä käytön uudelleenosoittamiselle. Konsepti sisältää aiheen tutkimus- ja haastatteluraportin, skenaariot puku- ja pesutilojen muunneltavuudesta sekä ohjeet tilojen integroimiselle ja käyttöönotolle kampusympäristössä. Aiheen ulkopuolelle rajattiin kampuksen muut puku- ja pesutilat.

## PROJEKTIN KULKU

Innovaatioprojektin työskentely jaettiin aikataulullisesti selvitys- ja raportointivaiheeseen, kyselyn ja haastatteluiden järjestämiseen, skenaariotyöskentelyyn sekä viimeistelyyn, että lopullisen konseptin kokoamiseen, joka tuki investointiehtotusta ja tulevaa jatkotyötä. Projektin aikana prosessin kulkua käytiin läpi kerran kuussa palaverien ja ohjausten muodossa Myllypuron kampuksella tai Microsoft Teamsissa, joissa oli mukana opiskelijaryhmä, ohjaava opettaja sekä asiakasyrityksen edustaja. Palaverien aikana opiskelijaryhmä esitteli sen hetkisen tilanteen ja laaditut tuotokset, joiden myötä pohdittiin seuraavia vaiheita ja löydettiin tarkempi suunta työlle sekä halutulle lopputulokselle.

Aivan projektin alussa oli selvää, että kyseessä on erittäin tärkeä ja monia koskettava aihe. Tutkiva ote projektin alkuvaiheessa yhdistettynä opiskelijoille laaditun kyselyn ja haastatteluiden kanssa loivat vahvan pohjan johtopäätöksille ja edelleen skenaariotyöskentelylle. Käyttäjäkokemukseen eläytyminen, eri aspektien kokonaisvaltainen huomioiminen ja ratkaisujen vertaileminen tekivät projektityöskentelemisestä tutkimuspainotteisen. Erityistä huomiota oli annettava turvallisuuden, intimitetin sekä joustavuuden toteutumiseksi aiheen sensitiivisyyden vuoksi.

Itsenäinen työskentely oli luontevaa aiheen ennalta perehtyneisyyden sekä projektin luonteen vuoksi. Aikataulutus ja työn eteneminen kulkivat käsi kädessä ilman suurempia haasteita. Vaikka ajatus projektin lopputuloksesta muutti hieman muotoaan, ei muutos vaikuttanut työn luonteeseen tai projektin kehityskelpoisuuteen. Muutosvalmius ja projektin ketteryys heijastuivat opiskelijaryhmän itseohjautuvuudesta sekä asiakkaalta että ohjaavalta opettajalta saatuihin kommentteihin ja kehitysehdotuksiin reagoimisesta, mitkä tekivät innovoinnista mielenkiintoista ja sopivasti haastavaa.



*Opiskelijoiden puku- ja pesutilojen tilasuunnittelun ratkaisuja tutkittiin erilaisten skenaarioiden avulla, joissa tärkeimpinä teemoina toimivat inklusiivisuus, muunneltavuus, kustannustehokkuus ja kevyet rakenteet.*

*”Tarve binäärineutraaleista puku- ja pesutiloista nousi esiin ammattikorkeakoulun opiskelijoiden taholta.”*

#### **LOPPUTULOS JA SUUNNITTELUN JATKOTYÖ**

Projektin aikana saatujen johtopäätöksien ja ratkaisujen pohjalta lopputuotteena syntyi tekstipohjainen ja visuaalinen kokonaisuus, joka sisältää binäärineutraalien tilojen tilasuunnittelun skenaariot sekä liikennekaaviot, perustelut tilojen muunneltavuudelle sekä tuotevalmistaja-matriisin investointiehdotusta varten, oppaan binäärineutraalien puku- ja pesutilojen käyttöönottoa varten sekä käyttäjäohjeistuksen. Lopputuote edesauttaa binäärineutraalien puku- ja pesutilojen suunnittelun jatkotyötä, kun valitaan paras vaihtoehto tilajärjestelylle sekä tiloissa käytettäville puku- ja pesukopeille.

#### **LOPPUSANAT JA JÄLKIKOMMENTIT**

Ajankohtainen keskustelu binäärineutraaleista tiloista sekä erilaisten käyttäjien tarpeisiin vastaamisesta julkisissa tiloissa tekivät projektista konkreettisen esimerkin sille, mihin suuntaan tulevaisuuden tilasuunnittelua tulisi viedä. Eri näkökulmat ja monialaisuus tekivät yhteistyöstä monipuolista ja sujuvaa. Avoimuus, aito kiinnostus ja aiheen tärkeyden nostaminen tekivät projektista miellyttävän ja mielenkiintoisen, jonka äärellä työskenteleminen oli sekä opettavaista että erittäin antoisaa. Tapaamisissa tunnelma oli rento ja innokas. Työvaiheiden esittelemine, yhdessä pohtiminen ja keskusteleminen antoi paljon eväitä asiantuntijuuden kehittymiselle, ja positiivinen suhtautuminen opiskelijaryhmän oppivaan asemaan takasi turvallisen sekä miellyttävän ympäristön innovoida tärkeän aiheen äärellä.

Artikkelin ja kuvituksen ovat laatineet Metropolia Ammattikorkeakoulun rakennusarkkitehtiopiskelijat Sorja Kouvalainen ja Arina Tretiakova